



**Anders Chr. Hjulmand, Løvel.  
Anno? Hvem er børnene?**

**Medlemsblad nr. 1. - 18. årgang - februar 2011**

# Tjeleegnens Lokalhistoriske Forening

## Ledelse intil generalforsamlingen 2. marts 2011. (Se bagsiden)

Navn, tlf., adr., mail:	Funktion:	Valgt år:
Birthe Dalsgaard 98 54 41 71 Skibdalvej 1, 8830 Tjele bdg@nghf.dk	Formand	2009
Jørgen Dalager 86 69 90 96 Vråvej 24, 8830 Tjele nederskov@dalager.com	Redaktør – Tjele på tværs	2009
Knud Østergaard 86 65 20 79 Vibevej 8, 8830 Tjele knud_vibevej@nrdc.dk	Kasserer	2010
Hans Engberg 51 90 31 40 Høegsvej 32H, 8830 Tjele hpengberg@gmail.com	Sekretær	2009
Irma Therkildsen 86 65 41 65 Hovedgaden 41, 8830 Tjele irma.therkildsen@live.dk	Medlem	2010
Jytte Bjørn 86 69 01 12 Catrinevej 15, 8830 Tjele jyttebjorn@dlgmail.dk	Medlem	2009
Henning Simonsen 86 65 22 54 Veldsvej 28, 8830 Tjele mh@artmus.dk	Medlem	2010
Niels Chr. Sørensen	Suppleant	2010
Annalise Christensen	Suppleant	2010
Svend Haakon Jensen	Revisor	2010
Børge Kronborg	Revisor	2010
Jan D. Johannesen	Revisor-suppleant	2010

## *Tjeleegnens Lokalhistoriske Arkiv*

Tjelevej 8 - Ørum - 8830 Tjele

tlf.. 87 25 02 82

e-mail: [info@tjelearkivet.dk](mailto:info@tjelearkivet.dk)

[www.tjelearkivet.dk](http://www.tjelearkivet.dk)

Åbent hver mandag kl. 14 – 17.

(Ferielukket i juli måned)

# Nyt fra bestyrelsen ved årsskiftet 2010/11

Endnu et godt arbejdsår i Tjeleegnens Lokalhistoriske Forening er slut. Vi vil gerne ved årsskiftet ønske alle parter omkring foreningen et godt nytår med tak for det gamle.

**Tak** til medlemmerne for jeres støtte og deltagelse, tak til Arkivet for at huse foreningen og for gode råd og vejledninger, og endelig tak til redaktionen af Tjele på langs" for endnu en publikation i november 2010 med ny viden om lokalområdet.

Personligt vil jeg også gerne takke bestyrelsen for den arbejdsindsats hver enkelt medlem lægger i bestyrelsesarbejdet og for et fortrinligt samarbejde i øvrigt.

Britta Rasmussen stoppede af personlige grunde som bestyrelsesmedlem i 2010, og Irma Therkildsen valgtes som ny til bestyrelsen. Tak til Britta for indsatsen og velkommen til Irma. Bestyrelsen konstituerede sig i foråret 2010 som følger: Birthe Dalsgaard som formand, Knud Østergård som kasserer, Jørgen Dalager som redaktør af "Tjele på tværs" og Hans Engberg som sekretær.

## **Arrangementer**

Foreningen afholdt i 2010 5 arrangementer med nye temaer fra Tjeleegnen. Der blev oprettet to arbejdsgrupper med tilknytning til bestyrelsen – en i Vejrumbro og en i Løvel - og foreningen har konsolideret sit medlemstal.

Der var mødt ca. 30 op til årets generalforsamling i Torvehallen i Hammershøj d. 24/2. Knud Erik Riisager fra "Tjele på langs"-redaktionen stod for det efterfølgende foredrag: "Det stod i avisen". Han fortalte her med

udgangspunkt i avisilder fra Tjeleegnen om, hvilken enorm viden der ligger gemt i gamle aviser.

Det drejer sig om alt fra annoncer, smånotitser til egentlige artikler om specifikke emner. Knud Erik har selv opbygget et omfattende register over kilder fra egnen fra hans mange besøg på de lokalhistoriske arkiver i Randers og Viborg.

## **"Landsbyen mellem krydspres"**

- et foredrag af lektor Jørgen Møller, afholdt på Agro Business Park d. 22/3 - bød på et foredrag, der bevægede sig mellem fortid, nutid og fremtid.

Udgangspunktet var historien og i de tal, som foreningen fremlagde for befolkningsudviklingen i Tjele, se her "Befolkningstallene sognevis i Tjele Kommune 1787-2006 i "Tjele på tværs" nr.2, 2010. Fokus i foredraget lå imidlertid på landsbyernes fremtidsmuligheder, set ud fra landsbyernes aktuelle situation.

Budskabet er, at landsbyerne har mistet deres oprindelige funktion - at være ramme om landbruget. Bønderne er for langt den største del forsvundet, og landsbyerne er blevet beboelsesområder for folk, der arbejder i de nærliggende byer. Der synes kun at være overlevelsesmuligheder - med skoler og forretninger - for de største. De mindstes overlevelse som landsbyer er afhængig af ildsjæle, der opretholder fælles aktiviteter. Der var mødt ca. 20 op - et noget skuffende fremmøde til et emne, der må anses for brandaktuelt for mange i området.

Den 18. maj - en smuk forårsaften - stod den på aftentur i det gamle Foulum og tur til Tjele Kirke. Det var middelalderarkæolog Turi Thomsen, der forestod





arrangementet.

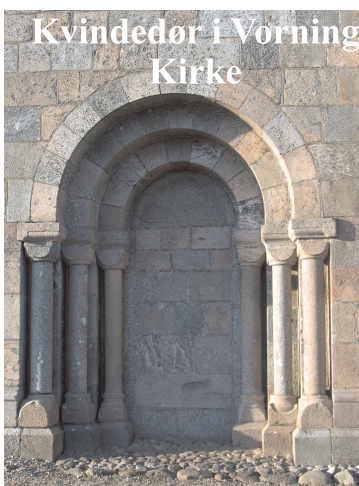
Turi Thomsen startede med at understrege, at hun snarere end at fylde os med facts og årstal gerne ville give os nogle oplevelser af livet i den historiske landsby Foulum. Og det gjorde hun. Vi fik en fin fornemmelse af tilværelsen i Foulum landsby med kirken i

centrum og gårdene liggende tæt sammen ved den nu for længst nedlagte kirke samt af skolernes rolle i lokalsamfundet. I Tjele Kirke fik vi en forståelse for, hvorfor middelalderbønderne som noget ganske naturligt accepterede, at gudstjenesten foregik på latin. Man fortsatte den tradition, som man havde fra aetnoen, at præsternes anrøelse af guderne var mystisk. Ca. 50 gjorde aftensturen med.

Oprindeligt havde vi planlagt samme aften også at besøge Nr. Vinge Kirke. Men da kirken var under ombygning, og det var blevet mørkt, udsatte vi dette besøg. Det beklager bestyrelsen meget. Vi vil senere vende tilbage Nr. Vinge Kirke.

### **14 kirker i "Tjele"**

Besøget i Tjele Kirke var starten på en række kirkebesøg. Knud Erik Riisager tog os i sensommeren - d. 24. august - med til Hammershøj og Vorning Kirke og førte os med sikker hånd gennem de to middelalderkirkers sammenvævede, men også forskelligartede historie. Knud



Erik Riisager har også her samlet en stor viden om kirkernes historie og har skrevet to artikler om anneksgårde i Vorning, Hammershøj og Kvorning, se adressen.hammershoej-by.dk og "Tjele på langs" – egnshistorie og Folkeliv 2008 og 2010. I tilknytning til arrangementet fortalte Eva Ladefoged, der er præst ved kirkerne, om kirkerne i dag. Der var mødt ca. 25 op til arrangementet. I forbindelse med årets sidste arrangement kommer den ene af de to nydannede lokalgrupper ind i billedet -

### **Vejrumbrogruppen.**

Arrangementet blev afholdt d. 17. november i Nørreåhuset i Vejrumbro. En gruppe borgere herfra er sammen med Svend Håkon Jensen fra arkivet i gang med at indsamle viden og fortællinger om huse og forretninger i byen. Med udgangspunkt i lysbilleder formidlede gruppen resultater af deres arbejde til de ca. 40 deltagere.

Ved næstkommende arrangement, lokalhistorisk forenings

**Generalforsamling** i Løvel d. 2. marts, vil den anden nystartede lokalgruppe – Løvelgruppen - formidle gruppens foreløbige resultater. Se dagsorden for generalforsamling i dette nummer af Tjele på Tværs.

Igen i år er det lykkedes at fastholde et højt medlemstal. Efter de ny kontingentregler med 75 kr. pr. medlem og 100 pr. husstand er vi ikke længere i stand til at opføre det nøjagtige medlemstal. Men med 63 betalende enkeltpersoner og 80 husstande, hvor sidste tal sandsynligvis dækker over flere voksne, må vi skønne, at vi mindst har fastholdt sidste års medlemstal på 158. Og det er opløftende.

Birthe Dalsgaard



## Forårets arrangementer:

Generalforsamling - se bagsiden.

*Vi fortsætter vores historiske "kirkevandring"*

**Tirsdag den 17. maj kl. 19.00 mødes vi ved**



Her vil Knud Erik Riisager og Eva Ladefoged fortælle om kirken før og nu.

**Kl. 20.00 går turen videre til**



hvor Børge Kronborg og Ulla Horsholt ligeledes vil fortælle om Ørum kirke før og nu.

Aftenen slutter med en kop kaffe i konfirmandstuen.

Se evt. artikel om kirkernes inventar i det nye nr. af "Tjele på langs" s.122 og 126.

## Planlagte arrangementer:

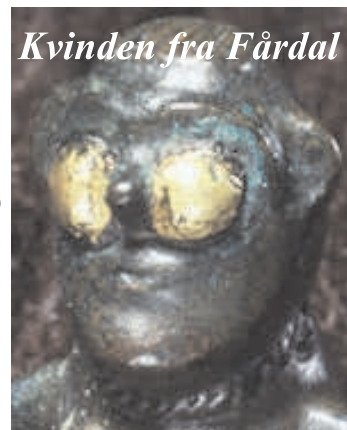


**Den 17. august kl. 19.00** rundvisning på Tjele Gods ved godsejer Hans Lüttichau.

*Sæt kryds i kalenderen:*

**26. oktober kl. 19.30**

Stedet er ikke fastlagt, men museumsinspektør Martin Mikkelsen vil fortælle om udgravninger samme sted. (Se "Tjele på langs" 2010 s. 77. )



**Måske kommer svaret på Generalforsamlingen i Løvel den 2. marts.**

## Prinsessestyr

Jeg faldt over ordet prinsessestyr i forbindelse med arbejde omkring Sødals historie. Der stod, at Verner Parsberg til Sødal var i restance m.h.t. prinsessestyr. Garvede historikere vil selvfølgelig straks vide, hvad vi har med at gøre, men der må være en del, der som jeg tænker: Hvad pokker er det? Er der stavfejl? Er der et ”s” for meget? Hvor skal ordet deles?

En Google-søgning førte frem til en omtale af bogen ”Slægtsforskning på pc” af Ove Lauridsen. Bogen har mange overskuelige forklaringer på ord og begreber, som man tit støder på i diverse gamle skrifter. Således også prinsessestyr:

### *Prinsessestyr*

Fandtes i 1664, 1668, 1670, 1680 og 1749. De blev opkrævet, når en prinsesse skulle bortgiftes, til dækning af den ofte betragtelige medgift. Disse skatter var en blanding af løn, hartkorns- og personskatter, som landbefolkningen var fritaget for. Styr kommer af tysk Steuer – skat.

Mit udgangspunkt var altså Sødals historie i 1600-tallet og Verner Parsberg, men fokus flyttede sig: Det var da utroligt så fantasifulde, man var allerede i 1600-tallet, når det drejede sig om at få penge i statskassen!

Jeg har tidligere (Tjele på tværs nr. 3, 2006) skrevet om, hvor forskelligartede skatter, der blev udskrevet eller inddrevet omkring år 1900. Min forgænger på gården Peiters regnskabshæfter opregner Præstekorntiende, Kongehavretiende, Kommuneskat, Statsskat, Kgl. Skat, Møllertold, Sygekasse, Brandpenge, Skoletørv og Krigsskat. Men, at man administrativt var i stand til at få udskrevet og inddrevet så forskelligartede skatter

allerede i 1600-tallet, imponerede mig. Så det vil jeg dele med jer, der ikke er stået af endnu. Jeg håber så, at man samtidig får lyst til selv at søge i kilderne på nettet, hvis man arbejder med slægtsforskning eller lokalhistorie.

Når jeg i det efterfølgende sætter fokus på de forskellige former for skatter og afgifter, vil jeg prøve give eksempler fra områdets herregård.

### *Tvillinger i kongehuset*

I skrivende stund er det meddelt, at kronprinsessen har født tvillinger. Fire børn hos kronprinseparret og et ekstra bryllup til broderen kunne måske tidligere have medført en ekstra indkrævning af Prinsessestyr. Var der specielt brug for Prinsessestyr omkring 1660?

*Frederik 3. og Sofie Amalie fik børnene:*

*Christian 5, 1646-99 senere konge*

*Anna Sofie, 1647-1717. I 1666 gift med kurfyrst Johan Georg 3. af Sachsen.*

*Frederikke Amalie, 1649-1704. Gift i 1667 med hertug Christian Albrecht af Gottorp.*

*Vilhelmine Ernestine, 1650-1706. Gift i 1671 med kurfyrst Karl af Pfalz i Heidelberg.*

*Frederik, 1651-52*

*Jørgen, 1653-1708. I 1673 udset til den Polske trone, men prinsen ville ikke skifte tro, og dermed blev det aflyst. Gift i 1683 med prinsesse Anne af England, datter af James 2 og Anne Hyde.*

*Ulrikke Eleonora, 1656-93. Gift i 1680 med kong Karl 11. af Sverige.*

*Dorothea Juliane, 1657-58. Død af kopper.*

Ikke mindre end fire prinsesser skulle altså bortgiftes med en stor medgift, så der var altså god brug for en ekstraskat i de år!

Oplysningerne om Prinsessesstyrens indvirkning på Sødals økonomi fandt jeg i



**Historie/Jyske Samlinger, Bind 4. række, 6 (1928 - 1930)** - det er muligt blot at google på denne tekst. Her kan man bl.a. finde en artikel om noget så specielt som

Bidrag til Oplysning om Herremænds og Herregaardsforpagteres økonomiske Vilkaar i Hald og Skivehus Amter i Slutningen af 17. Aarhundrede”

*Den største Restance paa Prinsessestyren af 1664 - 66 fandtes hos Herremanden Verner Parsberg til Sødal, der døde 1665 og efterlod Gaarden til sin Broderdatter Ellen Parsbergs Børn med Stiftamtmand Ebbe Gyldenstjerne, som 1675 med kgl. Bevilling solgte den til Jens Simonsen. Verner Parsbergs ..... Restance paa Prinsessestyren 1664—66 til 120 Rdl...*

### Her står der om Sødal:

Mange penge var det måske ikke. I følge Møntloven af 1873 var hver Rdl. = 392 Øre, - altså ca. 470 kr. hvilket ifølge kilden her i 1913 ville svare til 1440 kr.

I 1675 solgtes Sødal med 17 gårde og boelsmandssteder, samt 10 jordløse huse, i alt ca. 800 tdr. land, til forpagter Jens .



I 1729 købte Anders Kjærulf gården på auktion for 12.500 rdl.

Som i dag var det nøje beskrevet, hvem der

var belastet af de respektive skatter og afgifter. Prinsesseskatten var landbefolkningen fritaget for, men ellers var det jo ofte sådan, at udgifterne forplantede sig fra godsejer til bønder. I det hele taget medførte de forskellige skatteformer megen administration

### Kopskatter

Hoved- og personskatter medførte, at man skulle have folketællinger. Et eksempel:

*Efter Forordningen skulde der af hver Adelsmand, hans Frue og Enke svares 4 Rdl., af hver Jomfru eller Adelsmands Barn 1 Rdl., af hver Foged og Skriver 2 Rdl., af hver anden Adelstjener — Tærskere og Røgttere iberegnete — 1 Sletdaler og af hver Pige og Kvindfolk 2 Slettemark, saa det var ingen ringe Skat.*

Som i dag var skattelovgivningen ret indviklet. Nogle ville finde den urimelig. Begreber som ”sædegårde” og ”ladegårde” gjorde det ikke lettere, og til tider tilpassedes ejendomsforhold og levevis i forhold til skatten. Et lokalt eksempel på, hvordan de pålagte skatter fik indflydelse på livet på Bigumgaard og Erikstrup:

*” - - - den lille Hovedgaard Bigumgaard i Sognet af dette Navn, under hvis Takst laa en Mølle og Gaarden Erikstrup, ialt 18 Td. Htk. Den ejedes af Erik Grubbe til Tjele, som havde faaet den med sin Frue Maren Iversdatter Juul. Gaarden var kun ringe i Henseende til Bygninger — der var intet Vaaningshus før 1682 — og Erik Grubbe holdt paa den en Tærsker og en Røgter om*

*Vinteren samt undertiden en Ladefoged, der førte Tilsyn med Bønderne, som drev Avlingen til Gaarden. For ham var der i Enden af Fæhuset et Ildsted. 1682 blev Søren Laursen Forpagter paa Gaarden, og for ham blev der opført et Stuehus, men formedelst Kopskatterne opgav han hurtig sin Værdighed som Forpagter og optraadte siden som Erik Grubbes Fuldmægtig.*

*I Begyndelsen holdt han Karl og Pige, men siden blev han forarmet, var til sidst kun Ladefoged og hans Hustru Pige paa Gaarden. Under disse Forhold opgav han det hele; tog Tjeneste under Militzen og kom med vore Hjælpetropper til England 1689.*

*Ved Kop- og Ildstedskatten af 15. Februar 1690 hedder det om Bigum: Bigumgaard staar øde og besiddes (og beboes) af ingen, men paa Gaarden holder Erik Grubbe en Karl, og den har to Ildsteder. To Aar efter fortælles, at Bigumgaard var gjort ufri, og at den var bortfæstet til Peder Norup, som boede der med sin Hustru og holdt en Karl.*

*Regnskabsrevisionen vilde dog ikke anerkende denne Opgivelse, men forlangte Skat af Peder Norup som af en Forpagter eller Bevis for, at Sædegaardsretten var opsagt. Den samme Fordring stilledes med Hensyn til Gaarden Erikstrup, der jo laa under Bigumgaards Hovedgaardstakst, men Amtsforvalteren svarede, at om denne Sag havde han ingen Underretning kunnet faa. I Mandtallet til Kopskatten af 23. Novbr. 1699 omtales i Bigum Sogn under Bønder, som alene brugte Avling, Peder Norup, der holdt en Pige.) Det er vel den samme Peder Norup som ovenfor nævnt. Hvad Sædegaardsfriheden angaar, saa blev den først lovformelig opsagt af Gert Diderik v. Levetzau til Tjelegaard 1713, da den i over 20 Aar havde været anset for en Bondegaard .”*

## **Konsumtion**

Der var ikke moms på varer og ydelser, som vi kender det i dag, men på en del varer var der afgifter. Der var dog ikke fokus på sundheden, så snapsen og tobakken gik fri.

Et klip fra turistbrochure for Viborg siger noget om dette:

**ACISEBODEN** (toldbod)

Sct.MogensGade 49



”

*Enevælden indførte i årene efter 1660 en række forbrugsafgifter på indenlandske varer, bl.a. korn, kød og drikkevarer. Denne gamle danske forbrugsafgift fik samlebetegnelsen konsumtion. Konsumtion kommer af det latinske ord for forbrug, konsum. Konsumtion var alt andet end populær, hverken hos byens borgere eller hos de bønder, der bragte deres varer til torvs. Derfor var man tilbøjelig til at anse toldbetjentenes arbejde for utidigt posekiggeri, og det blev i almindelighed betragtet som en påskønnelsesværdig bedrift at kunne snyde toldbetjentene. Toldbetjentene måtte holde vagt både nat og dag, og desuden måtte de patruljere fra den ene port til den anden for at hindre smuglerier. Selvom arbejdsugen dengang var på 60 timer har der skullet en anseelig styrke til at dække alle døgnets timer.*

*Konsumtionsafgiften blev for en dels vedkommende opkrævet ved indgangen til byen, altså ved byportene, og enkelte steder kan man endnu se de ejendomme, der har været benyttet dertil.*



## **”Kvæg- og græsskatter”**

Disse medførte, at man skulle tælle dyr, og der skulle fastsættes takster på de enkelte dyr.

*Kvæg over et Aar gammelt 8 Sk., af smaat Kvæg, ligeledes aargammelt, 1 Sk. og af et Lam eller Kid 7 Sk. Skatten skulde gælde i 3 Aar fra dens Forkyndelse, men blev kun opkrævet i 1661 og i 1662, i hvilket sidste Aar den blev ophævet, da man i Stedet for indførte Hartkornsskatten af 1. August 1662.*

### **Et lokalt eksempel:**

Paa det berømte Hald i Dollerup Sogn sad 1661 Jens Clausen Skriver med 4 Heste og 4 Køer og Stude; næste Aar residerede der Stiftsbefalingsmand Ebbe Gyldenstjerne, der kun havde 3 Heste, men 12 Køer og Stude, hvoraf Afgiften var 1 Rdl. 24 Sk. Gaarden, der tilhørte Kronen og kun var paa 16 Td. Htk., blev 1664 tilskødet de hollandske Jøder Jacob Isak og Samuel de Lima sammen med meget andet Jordegods, som blev deres Ruin.

## **Hartkornsskatten**

medførte en nøje opgørelse over de enkelte ejendomme hartkorn.

”Den Store Danske”:

*Hartkorn, 1662-1903 det officielle grundlag for jordvurdering i Danmark og dermed for de derpå hvilende skatter. Hartkorn betyder oprindelig hårdt korn, dvs. rug og byg. En tønne hartkorn svarede til værdien af en tønne rug eller byg eller til to tønder havre.*

*Fra ca. 1500 blev hartkorn brugt til omregning af de forskellige landgildeafgifter, som fæstebonden skulle betale til herremanden i form af korn, smør, penge, arbejde mv. Naturalieafgifterne kunne efter faste takster omregnes til tønder hartkorn, tdr. htk., der*

*deltes i otte skæpper a fire fjerdingkar a tre album; denne opdeling bevarede i de senere matrikler fra 1688 og 1844 ...*

I Frederik 3.s Matrikel af 1662 blev hver eneste gårds landgilde omregnet til hartkorn brugt som grundlag for opkrævning af skat, hartkornsskat.

## **Ildstedsskat**

var nok datidens forsøg på at lade de bredeste skuldre bære de største byrder. Ordbog over Det danske Sprog fortæller, at det var en slags ekstraordinær skat, der i ældre tid undertiden svarede af alle ildsteder efter de rums kubiske indhold, hvori de fandtes.

Det er i den forbindelse lidt morsomt at se opgørelsen over, hvilke godsejere eller adelsfamilier, der ud over deres godser havde bolig i Viborg: (kilden er stadig: Historie/ Jyske Samlinger, Bind 4. række, 6 (1928 - 30))

*VI. Adelsgaarde i Viborg og Amtsforvalter Jacob Brockmans Auktion.*

*Som Bidrag til Oplysning om de omtalte Herremænds økonomiske Forhold kan ogsaa tjene Efterretning om, hvorvidt de ejede Gaarde i Viborg eller ikke, og disse Gaardes Beskaffenhed; thi det maa anses for et Tegn paa Velstand, naar en Adelsmand foruden sin Herregaard paa Landet havde en Bolig i Byen, som han kun beboede i Snapstingstiden eller ved festlige Lejligheder.*

*Til disse Ejendomsbesiddere i Viborg hørte Fru Sophie Reedtz til Grinderslev Kloster, som ellers ikke var velstaaende. Hendes Viborggaard havde 4 Ildsteder, hvoraf de 3 stod til Disposition for hende selv, medens det fjerde brugtes af Jens Handskemagers Enke, som førte Tilsyn med Gaarden. Hendes Nabo, Verner Parsberg til Eskær, ejede ligeledes en Gaard i Byen. Den havde 5 Ildsteder, hvoraf Viborgborgeren Jørgen Hattemager brugte de 2. Fru Dorthe Daa til Keldgaard, der var en velhavende Dame, havde en Gaard*

*i Viborg med 8 Ildsteder; hvori boede en Borger ved Navn Niels Gorrissen. Paa samme Maade havde Fru Christence Lindenov til Ør slev Kloster og Strandet en Gaard med 8 Ildsteder, der beboedes af en Borger Anders Jensen. Hendes Nabo, Tønne Juul til Taarupgaard, havde en Gaard med 5 Ildsteder; hvormed Dorthe Karup førte Tilsyn, idet hun brugte det ene Ildsted. Endelig havde Valdemar Daa til Bonderup (Lerkenfeld), hvis økonomiske Forhold som bekendt ikke var gode, en Gaard med 2 Ildsteder; hvoraf en Borger Jens Mouritzen brugte det ene.*

I jubilæumsbogen 2010 "Stiftet og Byen" kan man på side 139 – 143 endog se, hvor adelslægternes gårde eller huse lå.

### **Krigsskat**

Skat i forbindelse med de mange krige blev i mange variationer til stadighed pålagt



befolkningen eller dele af den. Skulle noget tilsvarende være gældende i dag, ville man de sidste mange år have udskrevet først en Iraq- og senere en Afghanistanskat.

Frederik den 3. kunne dog ikke alene besluttenoget sådant.

### **Håndfæstningen fra 1648 satte visse grænser:**

Rigsrådet ønskede nu større kontrol med kongen, og vetoretten blev udvidet til en række andre politiske og økonomiske forhold. Frederik 3 blev bl.a. underlagt rigsrådets veto i følgende anliggender: Indgåelse og ophævelse af forbund med fremmede magter udrustning af flåden og mobilisering af røstjenesten, som var det adelige ændring i told og accise. Accise var en afgift på salg af varerændring i lensforhold.

Lokalt eksempel på, hvad der skete, hvis ikke krigsskatten faldt til tiden:

*Nogen Tid senere ( ca. 1630) blev der paalagt Indvaanerne i Viborg en Krigsskat, der skulde betales i ugentlige Afdrag; Hans von der Hude ydede i Begyndelsen sit Bidrag ligesom de andre Borgere, men ogsaa med Hensyn til klingende Mønt slap hans Beholdning op, og han kunde ikke betale; det endte med, at han af Regimentsprofossen blev hentet og sat i Arrest, og den senere Raadmand Just Boumand maatte gaa i Borgen for ham, saa at han igen kunde komme paa fri Fod.*

Det gik bedre på Taarupgaard:

*Kaas afhændede i 1600-tallet Taarupgaard, der i 1662 havde 36 tdr. hartkorn samt fæstegårde på 260 tdr. hartkorn. Gården var dengang ejet af Tønne Juul, der senere forøgede det tilhørende gods. I 1683 blev han sat i krigsskat som den mest formuende herremand i Skivehus og Hald amter.*



### **V. Formueskatter og Tvangslaan.**

*Af endnu større Betydning for vort Øjemed end Kopskatterne er de Skatter, som blev lagte paa Indtægt og Formue, nemlig de forskellige Krigsskatter. De blev under Navn af Krigsstyr udskrevne i Aarene 1676-79, som Krigshjælp 1683, Defensionsstyr 1688 og Fortifikationssskat 1691. Ved den første Krigsstyr af 27. Januar 1676, der svaredes af alle, undtagen Fæstebønder, var Skatteyderne ansatte i 12 Klasser efter Indtægt og Formue.*



## Krigslån

Hvis ikke det var nok at udskrive rigsskat, kunne kongen være nødt til at forsøge at optage lån.

Herom gives et lokalt eksempel:

*Den eneste paa sin Gaard boende Herremand, som laante Kongen noget, var Jens Simonsen til Sødal, der forstrakte 500 Rdl., som skulde betales tilbage et Aar efter Fredens Slutning, men hvoraf 200 Rdl. blev godtgjort i hans Defensionsstyr 1688, og Resten tilbagebetalt hans Enke Birgitte Bille.*

## Krigshjælp

Kært barn har mange navne – ”hjælp” lyder vel mere tiltalende end ”krigsskat” og ”tvangslån”, men der var ofte store problemer med at finde det rette niveau. Tidernes ugunst kunne også medføre, at der ikke var noget at hjælpe med:

*I Sammenligning med de omtalte Krigsskatter under den skaanske Krig var Krigshjælpen af 1683 og Defensionsstyren af 1688 kun smaa Udskrivninger; men da de faldt ind imellem de store og hyppige Kopskatter, følte de saa meget haardere; tillige var Skatteevnen paa Grund af de evindelige overordentlige Skatter; Kvægpest og Misvækstaar betydelig ringere, end den havde været tidligere. Krigshjælpen af 28. Juli 1683 i Anledning af en mulig Krig med Sverige skulde udredes af de samme Lag af Befolkningen som de omtalte tidligere Krigsskatter.-----  
-- Den højest takserede af de i disse Amter bosiddende Herremænd og Forpagtere var Tønne Juul til Taarupgaard, som Generalkommissariatet ansatte til 100 Rdl. ---- Næst efter ham kom Jens Simonsen til Sødal med 60 Rdl.*

Eksemplet er blot medtaget for at vise to lokale godsers formåen.

## Ydelser i stedet for skatter

Omkring 1670 lempedes nogle af krigsskatterne på landet, men så skete der til gengæld det, at det hvervede rytteri blev lagt ud på landet og fordelt på sognene, så såvel store som små sogne skulle betale for en rytter.

## Krigens pris

kunne ikke opgøres i skatter og lån, men de store krige i det 17. århundrede medførte stor fattigdom, især på den jyske halvø. Navnlig var krigene med Karl Gustav af frygtelig virkning, idet ikke alene de svenske hære, men endnu mere vore forbunds-fæller havde plyndret og hærget. Mange landsbyer lå folketomme, og utallige gårde var forladte. Omkring 1/10 af landet lå øde hen.

Verner Parsberg, som var skyld i, at jeg ”googlede” ”prinsessestyr” havde ikke blot selv problemer med økonomien, han havde også store problemer med at få ”Bønder og Tjenere fra Løfvel Præbende\*” til at arbejde for sig. I flere breve til kongen beder han om hjælp, og får det da også:

25. Okt. (Odense). 1643

— Miss. til Jørgen Sefeld. Verner Parsbiere til Sødal har for nogen Tid siden faaet Kongens Befaling om, at de Bønder og Tjenere, som ligger til Løfvel Præbende, som han er forlenet med, skulde være Verner Parsbiere's Tjenere, der ligger til hans Gaard Sødal, behjælpelige med det Arbejde, som det der er fornødent at forrette. Da Kongen erfarer, at Løfvels Præbendetjenere anstiller sig meget modvillige mod Verner Parsbiere og ikke vil udføre det paalagte Arbejde til Sødal, medmindre han for dette Arbejde vil give dem Spise og Fodring til deres Kvæg, paalægger han Jørgen Sefeld, at han strengeligt og alvorligt tilholder fornævnte Løfvel Præbendetjenere, at de retter sig efter Kongens Brev om, at de skal gøre Arbejde til Verner Parsbiere's Gaard Sødal. Og hvis de herefter stadig er modvillige, skal han tiltale dem for det, faa Dom over dem og sende dem til Bremerholm. J. T. 11, 81. Indl. 20/8.

\*("Præbende" : oprindelig den del af et domkapitels indtægter, der i form af naturalier blev tildelt de enkelte medlemmer af kapitlet til deres daglige underhold.)

Som det fremgår af teksten her,

*Ejeren Verner Parsbjerg til Sødal, tidligere til Vrå hovedgård, tilføjer "Dette forslag er beliggendes på 1 mil nær Viborg og på Adelsvejen, hvorudover de er gerådet i stor armod formedelst streng indkvartering og mangfoldige natlogier"*

så understreger samme Verner Parsberg jo også, at egnens bønder har betalt deres del til krigene i form af "streng indkvartering" (Klip fra Kai Dalsgaards mat. på Arkivet i Ørum)

Hvorfra også dette klip stammer:

*"En jordebog til Sødal dateret 2. november 1660 viser med skræmmende tydelighed hvordan "landet lå øde" som følge af udplyndringer og pest, f. eks. nævnes i Pederstrup kun Søren Lassen, Peder Jensen og Søfren Pedersen, og Rødding og Vammen er så godt som ubeboede.*

## ***I Hundens tegn***

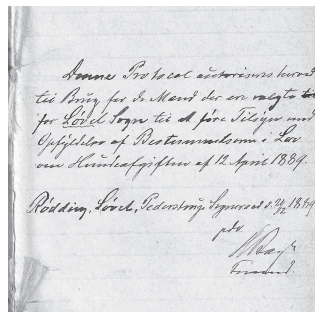
Skulle du være nået til vejs ende, så skal du da lige have et lille sjovt lokalt eksempel på, hvordan man i Løvel administrerede lov om Hundeafgiften 1889.



1. side i bogen, som kommer i næste spalte, har følgende ordlyd:  
Denne Protokol autoriseres herved til Brug for de Mænd der er valgte for Løvel sogn

til at føre Tilsyn med Opfyldelsen af Bestemmelserne i Lov om Hundeafgiften af 12. april 1889.

Rødding, Løvel Pederstrup Sogneraad  
21/12 1889. prb. H. Bay  
Formand



Proprietær, H. Bay  
fra Aghetelund, der  
er formand for  
Sognerådet, ejer  
hund

nr. 5.

"Middelstor brun Hund, holdes stadig bunden."

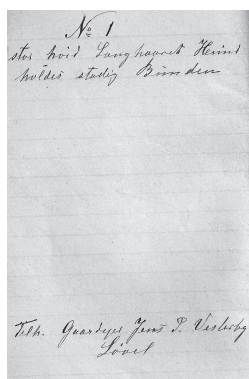
nr. 6.

en lille Sortbrun Hund løsgaaende

Bogens side 2

Nr. 1 stor hvid Langhaaret Hund

holdes stadig bunden



Tilh. Gaardejer Jens P.  
Vesterby Løvel

Der var ved optællingen  
88 hunde i Løvel.

Loven sagde:

*a Hvor der i en Husstand kun holdes een Hund, er denne afgiftsfri.  
b Afgiftsfri er ligeledes de Hunde, der, naar de ikke er forspændte som Trækdyr, bestandig holdes lænkede eller indelukkede paa afspærret Plads eller Gaardsrum.  
c Holdes flere Hunde, svares der af alle Hundene, der ikke ere afgiftsfrie i Henhold til Litra b, en Afgift af 2 Kr for den første og 3 Kr for hver af de øvrige Hunde.*

Jørgen Dalager



## Der var også fokus på skolen i gamle dage

Nar 1856, d. 19. May besøgte jeg Lovet Skole,  
i hvilken ogsaa Børnene af Lauris mødte.  
Skolen liden endnu under Følgerne af den  
Tilbagegang, som beviser under den afgangne  
Lauris Svagelighed i hans sidste Levned.  
Den nuværende Lærer stræber sædvanligvis  
at oprette, hvad der tidligere har været  
forsømt, og denne hans Beskrævelse har  
allerede været glædelig (Frugt. Gud giv  
ham fremdeles Velsignelse under hans  
Gerning!

Jegmaa paa det indeløsende have  
Inspektorskolens Opnærskendelse beudet  
paa Nødvendigheden af en gennemgribende  
Forklædning af Skolelovens saavel som af  
Skolelærernes Beskrævelselyghed.

Thorup.

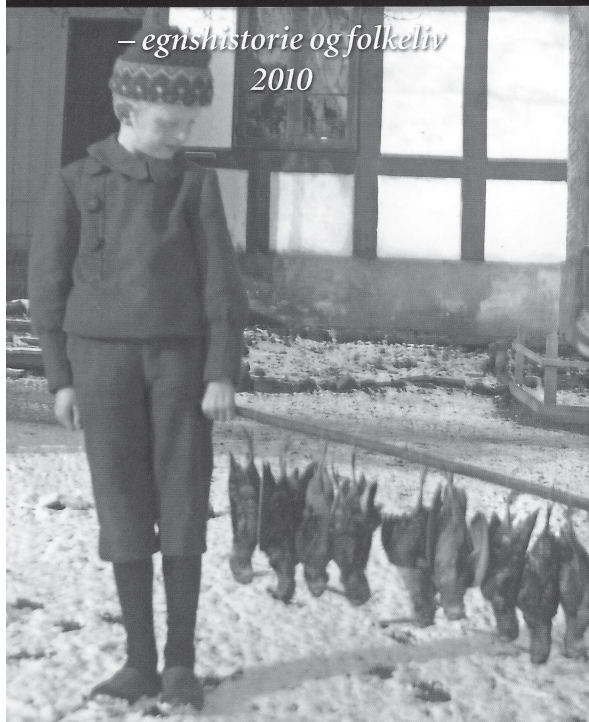
Nar 1860, d. 9. Oktober visiterede jeg i Lovet  
Skole, hvor tillige Børnene af Lauris Skole  
mødte. Ligeledes ved mine forrige Høvedelse  
fandt jeg Skrivningerne i en meget smuk  
Ordre, medens Børnene i Klumindelyghed  
stod læmmelig langt tilbage i Indvæde-  
lærning og Regning, vel til dels som Følge  
af den ustadiige Skolegang i forløbene Sommer.  
I nederste Klasse var enkelte Børn meget  
uvidende

Thorup.



## Tjele på langs

– egnehistorie og folkeliv  
2010



Så kom Tjele på langs 2010 og den har kunnet købes rundt omkring hos købmænd, Brugser og pengeinstitutter. Det er en uvurderlig hjælp.

Bogen, der i år er på 180 sider er igen blevet godt modtaget, og der er kommet mange positive reaktioner.

Årbogen - den 8. i rækken- indeholder 12 artikler af vidt forskelligt indhold.

Landsbyliv og gårdhistorie skildres i

"Anneksgården i Kvorning",

"Anneksgården i Hammershøj",

"Fællesjorden i Vammen" og "Bystævnet i Batum".

1. del af "Møller i den tidligere Tjele kommune" er en grundig indførelse i møllernes store betydning.

En omfattende artikel fører os gennem Løvel Bros historie.

Interessant personhistorie findes i artiklerne "Opvækst i Vorning omkring år 1900", der skildrer Anton Andersen Østergaards barndom og ungdom samt

" En mand , en skole, en tid --" med

beretningen om en lærers liv og betydning i Lindum.

I " Jagthistorier fra Lindum skov" fortælles om skovriders journal.

" Kvinden fra Fårdal" tager os med på en spændende arkæologisk opdagelsesrejse, og " Hvad fortæller en tom kuvert" viser, at selv de små ting fortæller historie.

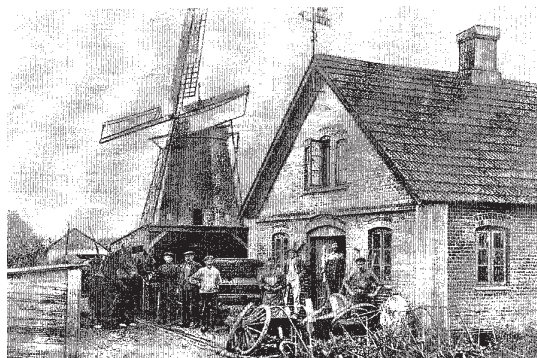
" På opdagelse i Tjele- egnens kirker" viser os mange interessante detaljer og forklarer betydningen.

I bogens artikler tages vi med til alle hjørner af den gamle kommune.

Rækken af stednavne viser den geografiske spredning:

Løvel, Rødding. Pederstrup, Hauris, Batum, Kristrup, Vammen, Lindum, Bigum, Tjele, Vinge, Vorning, Kvorning, Hammershøj, Ørum, Viskum, Velds og Bro mølle.

Det ser ud til, at salget af bogen er gået godt. For mange er "Tjele på langs" blevet et samlerobjekt. De otte udgaver kom i 1997, 1998, 2000, 2002, 2004, 2006, 2008 og 2010. Udgaven fra 2002 er helt udsolgt, men de øvrige kan stadig købes. De to første (1997 og 98) er genoptrykte, og de kan ligesom årg. 2000 fås for 50 kr pr. stk. Bøgerne sælges fra lokalhistorisk arkiv i Ørum eller fra Bogsalget, Tjørnevej 5. Hammershøj" Henning Simonsen



Vindmøllen i Løvel by ses bag den gamle smedie. Foto udlånt af Tjeleegnens Lokalhistoriske Arkiv.

Tjele på langs 2010, side 167



# Tjeleegnens Lokalhistoriske Arkiv

Mandag den 20. december havde Tjeleegnens Lokalhistoriske Arkiv inviteret til reception i forbindelse med arkivleder Viggo Knudsens 10 års jubilæum. Receptionen var samtidig afskedsreception, da Viggo Knudsen havde besluttet at fratræde som arkivleder pr. 31. december. Mange af arkivets brugere var mødt op for at lykønske Viggo med de 10 år samt takke for det store arbejde, han havde udført som arkivleder.

På arkivets vegne bød arkivleder Svend Haakon Jensen de mange gæster velkommen, ligesom han takkede Viggo for godt samarbejde. Svend Haakon fremhævede også det store arbejde Ida Knudsen havde udført på arkivet. En af de andre talere udtrykte det på den måde, at kommunen gjorde et kup ved at ansætte Viggo Knudsen. De betalte kun for en mands arbejde, men de fik udført arbejde af to.

Ved receptionen blev der holdt taler af

Henning Ringgaard, Viborg Stiftsmuseum, Knud Østergaard, Tjeleegnens Lokalhistoriske Forening, Knud Erik Riisager, medredaktør af ”Tjele på langs”, Gerda Breum Andersen, formand for Tjeleegnens Lokalhistoriske Arkivs bestyrelse.



Knud Østergaard og Viggo Knudsen



**Hjælp!!**

**Hjælp!!**

Arkivet har modtaget en del billeder fra bl.a. Vejrum-egnen. I mellem disse var der et billede af en købmandsforretning.

Men hvilken?

Genkender du forretningen eller personerne på billedet, hører vi på arkivet meget gerne fra dig.

# Generalforsamling

onsdag den 2. marts, kl. 19.00

Løvelhallens Cafeteria, Engvej Løvel

Dagsorden:

1. Valg af dirigent og referent.
2. Beretning: Lokalthistorisk Forening v/Birthe Dalsgaard  
- herunder arbejdsplan for det kommende år.
3. Beretning: Tjele på langs v/Henning Simonsen.
4. Regnskab: Lokalthistorisk Forening v/Knud Østergaard.  
Tjele på langs v/Knud Erik Riisager.
5. Indkomne forslag (Forslag inden den 23. feb.)
6. Budget og fastlæggelse af kontingent v/Knud Østergaard.
7. Valg af bestyrelse, suppleanter og revisorer.

På valg er: Birthe Dalsgaard, Jørgen Dalager, Hans Engberg, Jytte Bjørn

Desuden suppleanterne: Niels Chr. Sørensen, Ørum og Annalise Christensen, Lindum.

Revisorer: Svend Haakon Jensen og Børge Kronborg.

Revisorsuppleant: Jan Dalsgaard Johannesen.

8. Eventuelt.

Kaffe

## *Nystartet lokalhistorisk gruppe.*

Efter kaffen vil den nystartede lokalhistoriske gruppe i Løvel fortælle om deres arbejde.

Tovholder: Henning M. Nielsen



**Gadebillede fra Løvel  
Hvornår? Hvem?**